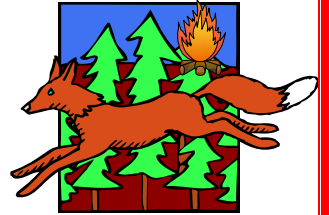


Памятка населению

по профилактике лесных пожаров и действиям при их возникновении

Что делать в зоне лесного пожара:

- если вы находитесь в лесу, где возник пожар, то определите направление ветра и распространения огня;
- выходите из опасной зоны только вдоль распространения пожара;
- бегите вдоль фронта огня;
- не обгоняйте лесной пожар;
- для преодоления нехватки кислорода пригнитесь к земле;
- дышите через мокрый платок или смоченную одежду;
- если невозможно уйти от пожара, войдите в водоем или накройтесь мокрой одеждой, окунитесь в ближайший водоем.



Правила безопасного тушения небольшого пожара в лесу:

- почувствовав запах дыма, определите, что и где горит;
- приняв решение тушить небольшой пожар, пошлите за помощью в населенный пункт;
- при небольшом пожаре заливайте огонь водой из ближайшего водоема или засыпайте его землей;
- сметайте пламя 1,5-2-метровым пучком из веток лиственных деревьев, мокрой одеждой, плотной тканью;
- небольшой огонь на земле затаптывайте, не давайте ему перекинуться на деревья;
- не уходите, пока не убедитесь, что огонь потушен.

В пожароопасный сезон в лесу недопустимо:



- пользоваться открытым огнем;
- бросать горящие спички, окурки;
- употреблять при охоте пыжи из легковоспламеняющихся или тлеющих материалов;
- оставлять промасленный или пропитанный горючими веществами обтирочный материал;
- заправлять горючим баки двигателей, использовать неисправные машины, курить или пользоваться открытым огнем вблизи машин, заправляемых горючим;
- оставлять бутылки или осколки стекла, так как они способны сработать как зажигательные линзы;
- выжигать траву под деревьями, на лесных полянах, прогалинах, а также стерню на полях, в лесу;
- разводить костры в хвойных молодняках, на торфяниках, лесосеках, в местах с сухой травой, под кронами деревьев, а также на участках поврежденного леса;
- разведение костров допускается на площадках, окаймленных минерализованной (очищенной до почвы) полосой шириной не менее полуметра;
- по истечении надобности костер должен быть тщательно засыпан землей или залит водой до полного прекращения тления.

Виновные в нарушении этих правил несут дисциплинарную, административную или уголовную ответственность.

30 ОФПС по Краснодарскому краю

Телефон службы спасения 01

ПАМЯТКА о безопасности при лесном пожаре

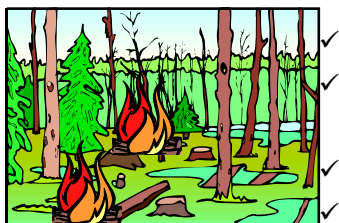
Как правильно выйти из горящего леса

Определив направление ветра и распространения огня, бегите из леса навстречу ветру по возможности параллельно фронту пожара.



Если Вы оказались в зоне пожара

- Окунитесь в ближайший водоем или хотя бы смочите одежду, дышите через мокрый платок.
- Пригнувшись, бегите в наветренную сторону по возможности параллельно фронту огня.
- Пошлите гонца в ближайшее жилище.



Как правильно тушить небольшой пожар

Засыпайте огонь землей, заливайте водой.

Пучком 1,5-, 2-метровых веток или мокрой одеждой сметайте пламя, «вбивая» его затем в землю.

Небольшой огонь затапывайте.

Потушив пожар, не уходите, не убедившись, что

огонь не разгорится.

Если горит торфяное поле (болото)

- Не пытайтесь сами тушить пожар.
- Двигайтесь против ветра, внимательно осматривая и ощупывая шестом дорогу. Горячая земля и дым из нее показывают, что торф выгорает, образуя пустоты, в которые можно провалиться и сгореть.

В пожароопасный сезон в лесу

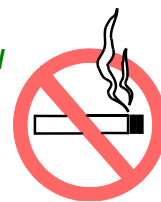
Запрещается:

❖ пользоваться открытым огнем (бросать горящие спички, окурки, вытряхивать горячую золу);



❖ использовать пыжи из легковоспламеняющихся или тлеющих материалов;

❖ оставлять промасленный или пропитанный бензином, керосином и иными горючими веществами обтирочный материал;



❖ заправлять топливные баки, использовать машины с неисправной системой питания горючим, курить или пользоваться открытым огнем вблизи машин;

❖ оставлять на освещаемых солнцем местах бутылки или осколки стекла, которые могут стать зажигательными линзами;

❖ выжигать траву;

❖ разводить костры.

30 ОФПС по Краснодарскому краю

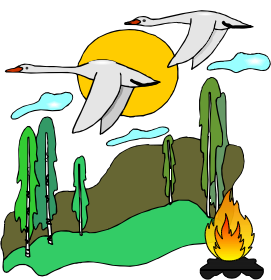
Телефон службы спасения 01

ПАМЯТКА населению по действиям при возникновении лесного пожара ГРАЖДАНЕ!

Косвенные признаки лесного пожара: устойчивый запах гари, туманообразный дым, беспокойное поведение птиц, животных, насекомых, их миграции в одну сторону, ночное зарево на горизонте.

Как тушат лесной пожар? Захлестыванием кромки пожара ветвями деревьев лиственных пород; забрасыванием кромки пожара рыхлым грунтом и путем устройства земляных полос, широких канав на пути движения огня.

Что делать, если огонь приближается к населенному пункту? Необходимо эвакуировать людей, в первую очередь детей, женщин и стариков. Выводить или вывозить людей надо в направлении, перпендикулярном распространению огня. Двигаться следует только по дорогам, а также вдоль рек и ручьев, а порой и по самой воде. При сильном задымлении рот и нос надо прикрыть мокрой ватно-марлевой повязкой, полотенцем, частью одежды. С собой взять документы, деньги, крайне необходимые вещи. Личные вещи можно спасти в каменных строениях без горящих конструкций или просто в яме, засыпанной землей.



При невозможности эвакуироваться (массовые пожары в населенных пунктах) остается только переждать, укрывшись в загерметизированных каменных зданиях, убежищах гражданской обороны или на больших открытых площадях, стадионах и т.д.

Обнаружив пожар в лесу, не впадайте в панику. Сначала быстро проанализируйте обстановку. Надо подняться на возвышенную точку рельефа или влезть на высокое дерево, отыскать место нахождения очага пожара, определить направление и скорость распространения огня, заметить расположение водоема, болота, опушки, населенных пунктов.

Если Вас застал в лесу пожар с быстро надвигающимся валом огня, бросьте вещи, кроме аварийного запаса, и быстро преодолевайте кромку пожара против ветра, укрыв голову и лицо верхней одеждой. Выходить из зоны любого лесного пожара нужно в наветренную сторону перпендикулярно кромке пожара, по просекам, дорогам, полянам, берегам ручьев и рек. И как можно быстрее, чтобы не оказаться отрезанными сплошной кромкой огня. Знайте, что обнаружение вас с самолета (вертолета) будет весьма затруднено из-за большой задымленности, поэтому надо рассчитывать лишь на свои силы.



Если отрезан путь, укрываться от пожара следует на островах, отмелях, в болоте, на скальных вершинах и т.п. Места укрытий выбирайте подальше от деревьев - они при пожаре, когда обгорают корни, могут бесшумно падать. При приближении огня обильно смочите водой одежду, ложитесь в воду, но не рядом с камышом. На мелководье завернитесь с головой в спальный мешок, предварительно намочив его и одежду водой. Оказавшись в очаге, периодически переворачивайтесь, смачивайте высохшие участки одежды, лицо защищайте многослойной повязкой, лучше из марли, которую постоянно смачивайте. При попадании в очаг снимите с себя всю нейлоновую, капроновую и прочую плавящуюся одежду, избавьтесь от горючего и легковоспламеняющегося снаряжения.



Если Вы наткнулись в лесу на небольшой пожар, надо принять немедленные меры, чтобы остановить его и одновременно, если есть возможность, послать кого-то в ближайший населенный пункт или лесничество за помощью.